



LA HAÛT
ASSOCIATION



ASSEMBLÉE GÉNÉRALE

le 3 juin 2023

Rapports moral et d'activité





LA HAÛT

ASSOCIATION



1. Rapports moral et d'orientation	p.3
2. L'association - le pilotage	p.6
3. Rapport d'Activité du Centre Social	p.13
4. Rapport d'Activité de Espace Vie Sociale	p.39



RAPPORTS MORAL & D'ORIENTATION



Ginette Vieren, Présidente

Il semble opportun, plus que jamais, de décliner l'orientation politique du projet social de notre Association.

Notre ambition en 2021 était, en continuité avec le passé, d'agir avec et pour les habitants, en respectant les valeurs de dignité humaine, de solidarité, de mixité sociale, de laïcité pour une démocratie vivante en développant le pouvoir d'agir des habitants en honorant au mieux les missions qui nous sont confiées. Cela nécessite une vigilance et un travail constants des salariés et des bénévoles.

Nous sommes à mi-parcours du contrat de projet et l'évaluation des actions menées, malgré la crise sanitaire et les différents arrêts maladie, montre que nous allons dans la bonne direction et la bonne dynamique.

Les travaux de rénovation du Centre Social ont donné un coup de projecteur sur notre association et nous enregistrons de nombreuses demandes de prêts de salles, de soutien, de demandes de collaboration d'habitants, de professionnels et d'associations.

Au cours de la crise sanitaire qui nous a impactés les années précédentes, les salariés et les bénévoles ont poursuivi leurs activités en faisant preuve de persévérance et de créativité. Cet investissement a porté ses fruits en 2022, car petit à petit les adhérents et les habitants ont repris le chemin de nos structures et nous les retrouvons avec plaisir.

La vie associative

Notre Association vit sur 3 lieux, le Centre Social à Sainte Croix, l'Espace de Vie Sociale à Notre Dame et les Jardins de Fred à Goès.

C'est dans ces espaces que se côtoient nos 90 Bénévoles, nos 800 adhérents et plus de 2 000 utilisateurs.

Nous remercions vivement les associations partenaires avec lesquelles nous collaborons activement et qui contribuent à l'accomplissement de nos projets.

Le contrat de projet prévoyait la mise en place de commissions. Toutes sauf celle de la gouvernance ont travaillé assidûment, composées d'élus, d'habitants, de bénévoles et de salariés. Le détail de leurs actions sera évoqué dans le rapport d'activités

Le mouvement du personnel

L'absence de notre Directeur et son non-remplacement pendant plus de 2 mois, a conduit les membres du Bureau à assurer la marche de l'association avec l'aide, bien sûr, des salariés qui se sont montrés engagés, solidaires et autonomes.

Expérience enrichissante, dense, mais il faut l'avouer stressante.

Patrick Braleret, en intérim jusqu'au retour de Frédéric Lartiguet a pris le relais pendant un mois et demi. En septembre, notre Directeur a souhaité mettre fin à son engagement auprès de notre association. Nous avons donc recruté Alice Dupin qui a pris ses fonctions le 20 Février 2023. Trois semaines de tuilage ont permis un passage de flambeau efficace et plus en douceur.

D'autre part, en 2022, nous avons recruté deux animateurs, une médiatrice et une conseillère ESF pour remplacer des départs volontaires dont un départ à la retraite.

Les évènements marquants

Comme nous l'avions annoncé en 2021, le Centre d'Hébergement d'Urgence a été transféré, au 1er avril 2022, dans les meilleures conditions possibles à l'OGFA car nous n'étions pas en capacité de gérer une telle structure d'hébergement au regard de la complexité des politiques publiques actuelles de ce secteur.

Dans le contexte de l'année 2022 un peu compliquée, l'Assemblée Générale, temps fort de notre vie associative, qui s'est déroulée le 2 juin n'a pas mobilisé autant qu'escompter. Peu d'usagers en particulier de parents, de participants aux ateliers et clubs et peu d'habitants se sont déplacés.

Toutes les manifestations avec et pour les familles ont eu du succès et seront évoquées dans le rapport d'activité.

L'inauguration, mainte fois repoussée à cause du Covid a eu lieu le 23 septembre 2022. Ce fut l'occasion d'un moment solennel et de remerciements des financeurs ; nous avons pu faire découvrir les lieux rénovés dans une ambiance musicale agrémentée par des vidéos. Un pot amical a permis d'échanger des idées, de commencer à élaborer des projets et enfin de se retrouver sans contraintes

Le comité des financeurs, à notre demande a eu lieu le 9 décembre. Nous avons fait le point sur nos besoins financiers dus, d'une part, à la hausse du point d'indice des postes des salariés et, d'autre part, à la hausse démesurée du prix de l'électricité entraînant un potentiel déficit conjoncturel du budget 2023.

Nos inquiétudes

Le nombre croissant de dossiers pour réunir des fonds afin de répondre aux différentes exigences des financeurs et administrations, ne permet pas de se concentrer suffisamment sur nos missions principales et c'est un facteur de déception et de stress.

Le nouvel organigramme et la montée en compétences de certains salariés ont été bénéfiques mais n'ont pas permis de soulager le poste de direction comme escompté.

La pluralité des modes de financements et l'aspect non pérenne de certains d'entre eux demandent une vigilance permanente, et empêchent une vision à moyen et long terme sereine.

Les orientations, en cours de négociation, entre la CNAF et l'Etat en lien avec les évolutions salariales (Convention collective) et l'augmentation du coût de l'énergie impactent les prévisions budgétaires.

L'équilibre du budget en fonction des arrêts maladie non remplacés semble une aberration.

Enfin, le manque de bénévoles élus est inquiétant et fera l'objet d'une prochaine réflexion.

Rapport d'orientation

Amorcée fin 2022 à la suite du diagnostic global de notre structure réalisé par un cabinet indépendant, la transformation numérique de notre association se poursuivra en 2023. Ce travail a pour objectif principal d'harmoniser et d'optimiser les outils numériques utilisés. De plus, cet audit informatique nous encourage à sécuriser et mettre en conformité nos données (RGPD).

L'année 2023 verra apparaître une nouvelle classification des postes salariés liée à notre convention collective. Nous aurons donc à y travailler pour une application programmée au 1er janvier 2024. Nous espérons voir valider le plan de financement CAF pour les travaux d'aménagement prévus à l'Espace de Vie Sociale et voir finaliser le remplacement des menuiseries de ce lieu.

Les commissions continueront à fonctionner et la commission gouvernance avec la future direction commencera son travail.

Nous instituerons une « journée des bénévoles » afin de les remercier vivement car ils contribuent à l'accomplissement des projets de l'association en donnant généreusement de leur temps.

Le travail en équipe, l'écoute et la concertation permettent, dans une association comme la nôtre, de surmonter les difficultés rencontrées et de mettre en œuvre le mieux possible notre projet.

La mobilisation des bénévoles est un de nos objectifs prioritaires ainsi que l'attention à porter à tous ceux qui œuvrent à la bonne marche de l'association.



L'ASSOCIATION LE PILOTAGE

Le conseil d'administration	Page 7
Le bureau	Page 7
La vie statutaire	Page 7
Les salariés	Page 8
Les partenaires financiers	Page 9
Les participations fédérales	Page 9
Les commissions	Page 10
Les différent pôles	Page 12



LE CONSEIL D'ADMINISTRATION

Il est composé de deux représentants mandatés par chaque membre.

Membre élus au CA

Par ordre alphabétique

1. Mme ARHEX Dominique
2. Mme BARRAIL Véronique
3. Mme CARAVERA Emma
4. Mme CARDASSAY Sophie
5. Mme DELAGOUTTE Dany
6. Mme DELAGOUTTE Maïtena
7. M. ECHANIZ Inaki
8. M. GOURRAT Gérard
9. MME HONORAT DOMINIQUE
10. MME LORRY AGNÈS
11. M. LUPO LIONEL
12. M. MERZEAU MATHIAS
13. M. PASQUINELLI DANIEL
14. MME PINON-CLAVERIE CRYSTEL
15. MME SALINAS SOLANGE
16. MME VIEREN GINETTE
17. M. VILESKY DOMINIQUE
18. MME VIUDES RENÉE

LE BUREAU

Il est élu par le Conseil d'administration du 2 juin :

La Présidente
Ginette Vieren

Le Trésorier
Gérard Gourrat

La Secrétaire
Dany Delagoutte

Dominique Arhex

Emma Caravera

Lionel Lupo

Maïtena Delagoutte
(démissionnaire en Octobre)

90

bénévoles
impliqués dans
nos actions

800

adhérents



2000

utilisateurs

LA VIE STATUTAIRE

L'année 2022 a été rythmée par les réunions suivantes :

3 Conseils d'administration

Le lundi 4 avril
Le jeudi 2 juin
Le jeudi 13 octobre

1 Assemblée Générale

Le jeudi 2 juin

16 bureaux

Le jeudi 6 janvier	Le mardi 13 septembre
Le jeudi 17 février	Le jeudi 6 octobre
Le jeudi 17 mars	Le jeudi 20 octobre
Le mardi 17 mai	Le mardi 25 octobre
Le mardi 7 juin	Le jeudi 10 novembre
Le jeudi 23 juin	Le jeudi 24 novembre
Le mardi 4 juillet	Le jeudi 15 décembre
Le mercredi 31 août	Le mardi 20 décembre

LES SALARIES

L'association La Haut compte en 2022 18 salarié.es, soit 16 Equivalents Temps Plein (ETP)

A noter 32 contrats occasionnels (CEE- ALSH...) soit l'équivalent de 3.5 ETP et 18 stagiaires accueillis (animation, ESF, médiation) :

19

salarié.e.s
permanent

32

contrats
occasionnels

18

stagiaires

Pilotage Logistique	<ul style="list-style-type: none"> • M. LARTIGUET Frédéric (& M. BRALERET Patrick du 01/03 au 18/04)- Directeur • Mme ROUSSEU Françoise - Coordinatrice Administrative • Mme CAMPO Stéphanie - Secrétaire comptable • Mme TURONNET Sandrine - Secrétaire Accueil • Mme DA SILVA Aparécida (& Mme COUSTET Vasfiye du 04/05 au 03/06)- Entretien/Cantinière
Référente Famille / Accompagnement Social	<ul style="list-style-type: none"> • Mme CARASSOU Emilie - référente Famille
Economie Sociale et Familiale	<ul style="list-style-type: none"> • Mme Evelyne PLISSON a pris sa retraite au 30/06 remplacée par Mme JUNCAA Barbara à partir du 13/06- Conseillère • Mme BONIFACE Camille (Mme LORENZI Aurore du 22/11 au 08/12 & Mme GELARD Lou-Ann à partir du 09/12)- Conseillère
Secteur Jeune	<ul style="list-style-type: none"> • Mme RODRIGUEZ Barbara (M. RODRIGUEZ Thomas du 20/06 au 05/08 & Mme CLAVERIE Laure à partir du 04/10) - Educatrice Prévention • M. BERGES Thibaut- Animateur Prévention • Mme BEDECARRAX Nathalie- Animatrice Pré-Ados
ALSH 6/12 ans	<ul style="list-style-type: none"> • M. DUFOUR Mickaël jusqu'au 06/07 puis M. BOSILO Nicolas à partir du 07/06- Animateurs • Mme HASCOET Laura à partir du 13/06- Animatrice
ALSH 4/6 ans	<ul style="list-style-type: none"> • Mme LOUBET Mélanie- Animatrice • Mme JOAQUIN Laëtitia - Animatrice
Jardin de Fred	<ul style="list-style-type: none"> • Mme NARBEBURU Monique - Educatrice
Médiation Familiale	<ul style="list-style-type: none"> • Mme GARIN Danièle du 09/03 au 31/08 puis Mme EL GHAICHI Kenza à partir du 01/09 - Médiatrices Familiales • Mme VALETTE Sandrine - Médiatrice Familiale
Espace de Vie Sociale	<ul style="list-style-type: none"> • Mme RODRIGUEZ Barbara -Animatrice Coordinatrice (& Mme CLAVERIE Laure) • Mme LAGRAVE Marine - Chargée d'accueil et d'entretien



ZOOM SUR...

Bilan intermédiaire du Projet Social 2021-2024

L'année 2022 aura été un moment de concrétisation dans la réappropriation des locaux rénovés et relancer la dynamique « d'aller vers » avec la fin de la crise sanitaire. Nous avons pu avancer dans nos objectifs du Projet Social 2021-2024 et ainsi affirmer notre positionnement comme :

- Lieu de proximité à vocation globale, familiale et intergénérationnelle qui accueille toute la famille en veillant à la mixité sociale.

LES PARTENAIRES FINANCIERS

Ils soutiennent et accompagnent nos actions :



LES PARTICIPATIONS FÉDÉRALES

En 2022, il est à souligner le soutien actif de la fédération sur les points suivants :

- Appui sur la période de janvier / février en l'absence de direction
- Présence lors de notre comité des financeurs
- Accompagnement dans le processus de recrutement de direction sur la fin d'année

Par ailleurs, l'association La Haüt participe au CA de la fédération ainsi qu'au bureau à travers la représentation de Mme Renée Viudès.



COMMISSION COMMUNICATION EXTERNE

MISSION	« Renforcer la communication externe avec les partenaires et les habitant.e.s »
NB DE RENCONTRES	6
PARTICIPANTS	Salarié.e.s et administrateur.trice.s en moyenne 8 personnes (50/50)
CONTENU DU TRAVAIL	<ol style="list-style-type: none"> 1. la newsletter : à destination des administrateurs et des salariés, publiée avec une fréquence d'environ toutes les 6 semaines 2. achat des noms de domaine : assolahaut.fr et assolahaut.com 3. réalisation du Logo et de la charte graphique confiées à l'entreprise Bleu Juin. Logo rapidement approprié par les salariés on le retrouve sur les affiches, le site, le papier à entête, les cartes visite, ... 4. arborescence du site réactualisée 5. signalétique extérieure réalisée pour le CS en attente de financement pour l'EVS 6. documents d'information papier : carnet des bénévoles réactualisé, travail sur un dépliant 3 parties récapitulatif des activités du CS avec des informations pratiques 7. acquisition du logiciel CANVA (version pro gratuit pour les associations) 8. réalisation d'un livret regroupant les portraits des newsletters à disposition de tous (table dans le hall)
PERSPECTIVES	<ol style="list-style-type: none"> 1. réfléchir à la possibilité d'étendre la diffusion de la newsletter 2. finaliser la réalisation du dépliant 3. réfléchir à une plaquette de présentation du CS, document plus pérenne et plus informatif sur nos valeurs, nos objectifs et le contenu des activités 4. poursuivre la réflexion sur nos supports informatiques 5. mettre en place des adresses mail harmonisées

COMMISSION CULTURE EDUCATION

MISSION	Renforcer le lien social par des projets culturels et éducatifs.
NB DE RENCONTRES	2
PARTICIPANTS	12 personnes habitant.e.s, administrateur.trice.s, salarié.e.s
CONTENU DU TRAVAIL	<p>1/ Élaboration d'une fiche sur les objectifs de cette commission</p> <p>2/ Réalisations :</p> <ul style="list-style-type: none"> • une exposition de photos de Valérie Toulet «Frida e(s)t toi» durant tout le mois de mars, • la projection du film «Rugby, palombes et chocolats» tourné en 1994 à Oloron en présence du réalisateur • conférence gesticulée «La rhétorique de la haine» animée par l'historien G. Noirielle et la comédienne M. Derrier. • exposition des broderies au point de croix du «Club des Marmottes » accompagnée d'un stage d'initiation adultes et d'une animation proposée aux 6/9 ans • exposition de peinture de Françoise Claudepierre une adhérente du CSLH
PERSPECTIVES	<p>La commission cherche encore son fonctionnement mais la volonté est présente de :</p> <ul style="list-style-type: none"> • faire du centre un lieu de culture • valoriser des pratiques artistiques, culturelles des habitants • organiser des moments festifs • créer des partenariats avec d'autres associations ou institutions culturelles du territoire

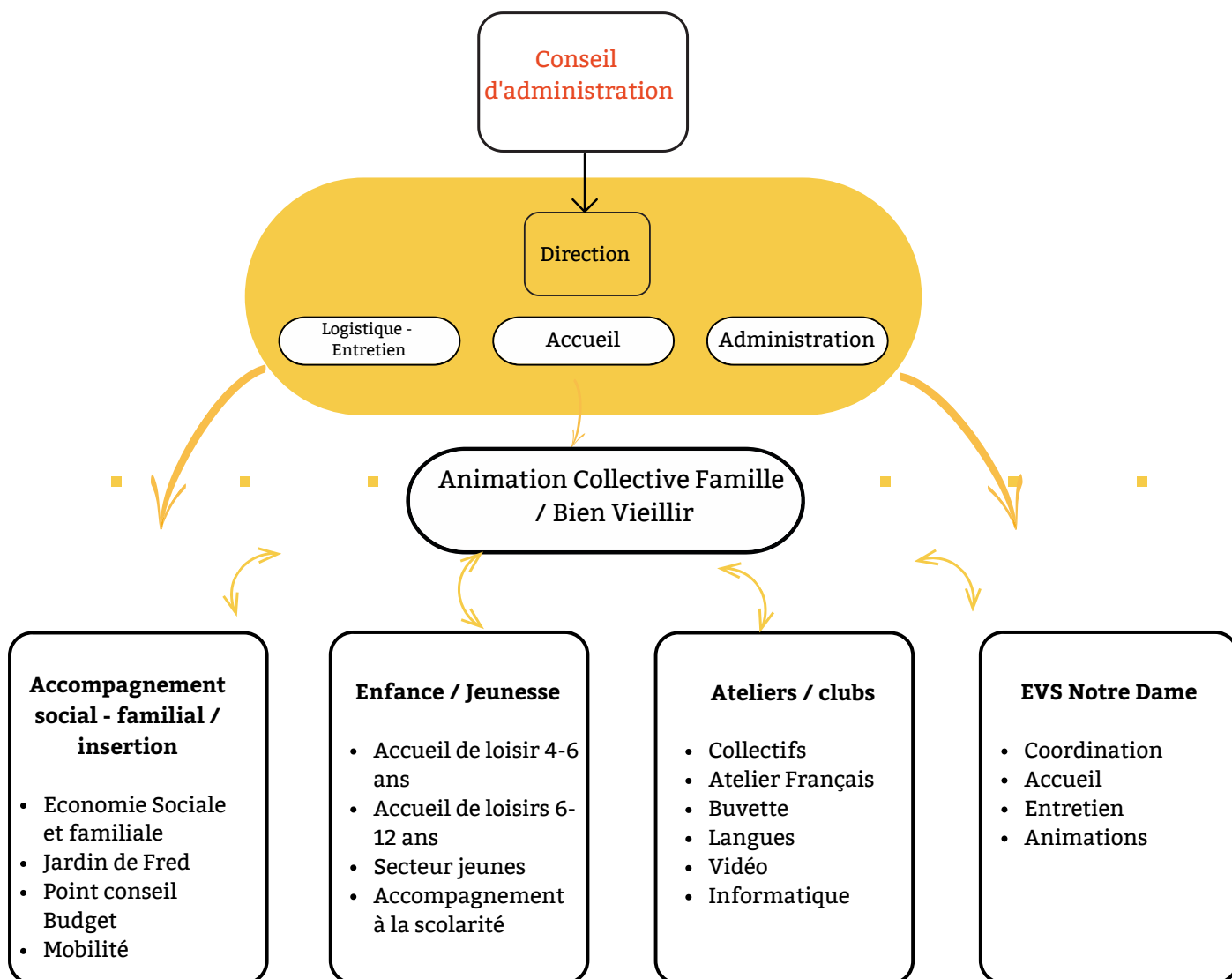
COMMISSION GOUVERNANCE

MISSION	«Repenser et améliorer l'organisation des structures décisionnelles.».
PERSPECTIVES	La mission de cette commission sera à définir en 2023

COMMISSION AMÉNAGEMENT ACCUEIL

MISSION	« Repenser la fonction accueil global du Centre Social » et « Organiser le nouvel espace d'accueil ».
PERSPECTIVES	Mise en sommeil en 2022, la mission de cette commission maintenant que l'équipement matériel est réalisé devra se porter sur l'animation de ce lieu Une réflexion et des propositions d'animation sont amorcées en fin d'année qui devraient se concrétiser en 2023

LES DIFFERENTS PÔLES



LA HAÛT
ASSOCIATION

Vendredi 23 septembre 2022

Inauguration du Centre Social LA-HAÛT



Après une longue période de travaux, nous avons enfin inauguré nos nouveaux locaux place Saint-Pierre.

L'impact des locaux rénovés, du travail "d'aller vers", de donner la parole ont permis de répondre aux attentes des personnes qui avaient besoin d'un lieu adapté : accueil, initiatives, échanges, co-construction, rupture de l'isolement, accompagnement social... C'est un travail de réflexion et de suivi sur 8 ans qui se concrétise.



LA HAÛT

ASSOCIATION



LA HAÛT

CENTRE SOCIAL

RAPPORT D'ACTIVITÉ 2022

ASSEMBLÉE GÉNÉRALE 3 juin 2023

RAPPORT ACTIVITE CENTRE SOCIAL Sommaire

PAGE 15	L'ANIMATION COLLECTIVE FAMILLE
PAGE 20	ACCOMPAGNEMENT SOCIAL ET FAMILIAL
PAGE 24	ENFANCE / JEUNESSE
PAGE 32	LES ATELIERS, CLUBS ETC.





L'ANIMATION COLLECTIVE FAMILLES

LES SORTIES FAMILLES

Page 16

LE TROC DE VETEMENT

Page 17

LE VIDE GRENIER

Page 17

LE MOIS DES FAMILLES

Page 18

L'ATELIER DES PARENTS

Page 19

LA SERRE

Page 19



Rappel de l'objectif de l'animation collective familles:

L'animation collective familles représentée par la référente famille a pour mission de fédérer et articuler des actions collectives en faveur des familles avec la finalité de créer et de consolider les liens sociaux, familiaux et parentaux.

La référente famille accompagne des personnes concernées dans l'organisation d'activités et de services avec leur participation et leur collaboration.

Elle oriente d'autres personnes soit vers les différents secteurs de l'association ou, selon le besoin, vers des partenaires extérieurs.

Cela se concrétise par des actions qui ont été à l'origine demandées et organisées par les familles. D'une année sur l'autre ces projets peuvent bouger, rien n'est fixé, tout est en lien et tout évolue.

LES SORTIES FAMILLES

Les sorties permettent aux familles du territoire d'accéder aux loisirs de manière facilitée. Nous proposons un tarif attractif avec un transport adapté.

Les sorties sont choisies en fonction des besoins et attentes des habitants. Elles permettent d'assurer une finalité dans les activités parents enfants organisées tout au long de l'année

Les familles apprécient les sorties. Certaines d'entre elles ne peuvent offrir ces loisirs à leurs enfants par manque de mobilité mais aussi face à un coût élevé des sorties.

Nous observons une satisfaction des familles lors des sorties et des échanges nombreux.

La joie et le sourire des participants sont perceptibles



4

sorties

21

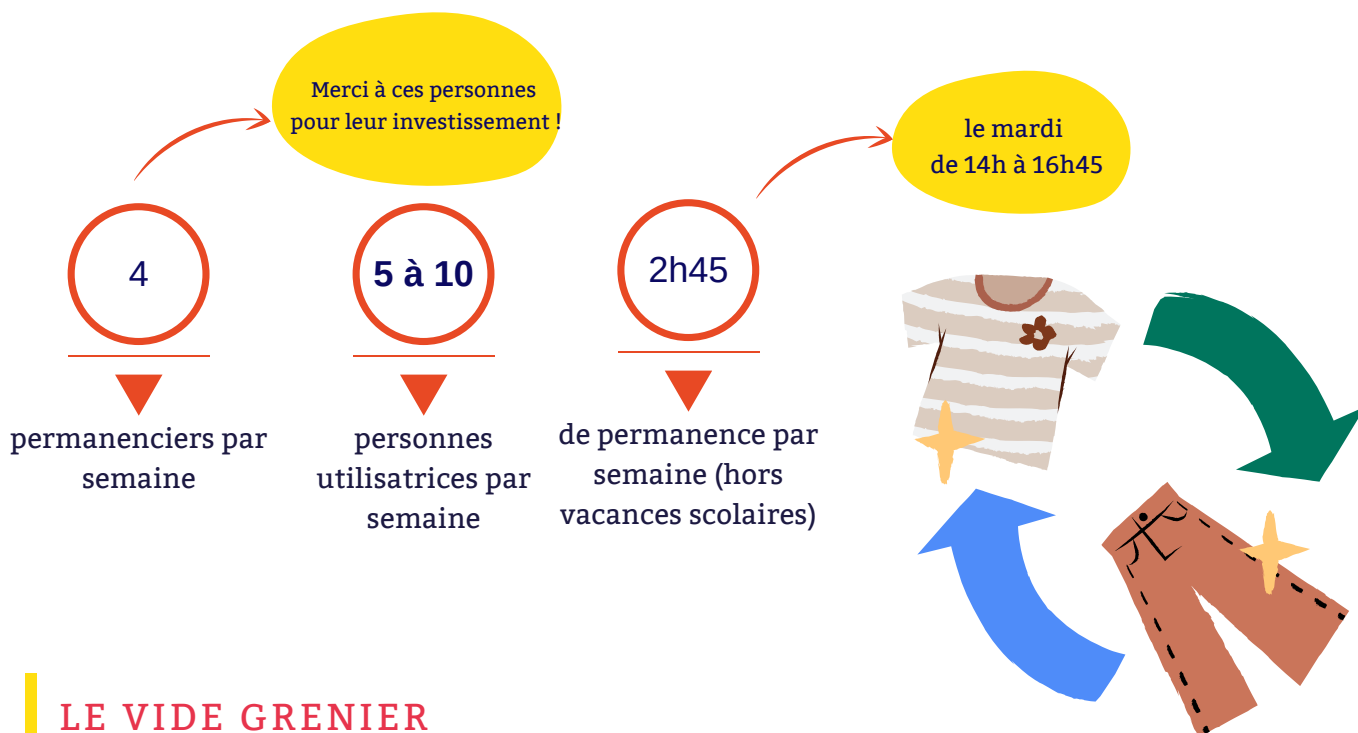
familles
différentes
touchées en 2022

1 week-end :
à Toulouse avec les bénévoles du vide Grenier
2 sorties plages :
Saint Jean de Luz et Vieux Boucau
1 sortie à Pau :
fête des lumières et marché de Noël

LE TROC DE VÊTEMENTS

L'activité permet aux parents de se rencontrer soit pour l'organiser, soit pour bénéficier de ce troc pratique et gratuit.

C'est un espace de paroles, de rencontres et d'échanges et en même temps une activité d'économie solidaire.

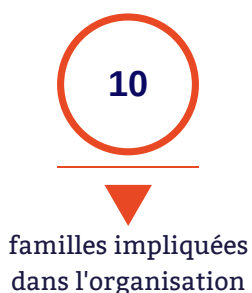


LE VIDE GRENIER

C'est une organisation importante pendant laquelle les familles s'investissent 4 mois dans les préparatifs.

Chacun trouve sa place en fonction de ses possibilités. Les uns assurent l'accueil, le placement, la circulation, les autres la buvette, les grillades ou les frites, le stand bric-à-brac, vente de plants de fleurs et de légumes. Convivialité, bonne humeur et lien sont au rendez-vous, avec un repas auberge espagnole pour tous les bénévoles.

Les autres secteurs s'associent, notamment le secteur ado qui propose des pâtisseries et des crêpes faites sur place. Le partenariat avec le foyer de vie a amené une nouvelle dynamique au collectif et permet aux résidents de mettre en valeur leurs capacités par les tâches qui leur sont confiées.



LE MOIS DES FAMILLES

du 28 avril
au
25 mai



11

partenaires

170

participants

soit 59 familles

Programmation d'actions à destination des familles en partenariats avec les acteurs locaux du territoire œuvrant autour de la famille.

La thématique 2022 était **"Dans ma maison : Être bien chez soi!!"**.

Le programme a été ponctué d'atelier décoratifs, d'atelier cuisine, de pâtisserie, d'une marche intergénérationnelle, d'ateliers de danse...

La journée festive s'est tenue à l'Espace de Vie Sociale le 21 mai.

L'action sur la période du mois de mai nous interroge ainsi que les familles.

En effet, cette période est propice à un grand nombre d'actions sur le territoire (salons, fêtes des écoles...) mobilisant déjà les familles et les partenaires, qui retrouvent déjà difficilement, suite à la pandémie, les actions évènementielles.

Au vu de la météo "chaude" du 21 mai, une réflexion aura lieu pour 2023 autour d'un nouveau lieu et d'actions à réaliser en extérieur.



L'ATELIER DES PARENTS

L'année 2021 nous a permis de constituer un collectif de parents en demande d'information et de formation autour de l'accompagnement à la parentalité. De ce fait, en collaboration avec ce collectif, nous avons travaillé sur des **ateliers de Gestion mentale en 2022** : « **Comment aider nos enfants dans leurs apprentissages avec la pédagogie de gestion mentale ?** »

Quels objectifs pour ces ateliers?

- Prendre conscience de vos habitudes mentales récurrentes et besoins cognitifs afin de ne pas les induire chez vos enfants
- Savoir accueillir les besoins cognitifs de votre enfant
- Savoir accompagner la gestion de leur attention
- Savoir accompagner la mémorisation des leçons
- Savoir mieux solliciter leur compréhension



LA SERRE

Les habitants du quartier, les bénévoles du vide-grenier ainsi les résidents du foyer de vie s'investissent depuis le début du mois de mars 2022 pour faire des semis de plants de légumes et de fleurs, qui seront ensuite vendus lors de la foire du 1er mai et du vide grenier.

Cette activité nous réunit très régulièrement pour faire les semis, le repiquage des plants et la vente.

Les bénéfices engendrés par cette action servent pour des départs en week-end familles, sorties à la journée afin de réduire les coûts de ces activités.





ACCOMPAGNEMENT SOCIAL & FAMILIAL

L'ECONOMIE SOCIALE ET FAMILIALE

Page 21

LES JARDINS DE FRED

Page 23

LA REFERENCE UNIQUE

Page 24

LA MEDIATION FAMILIALE

Page 25



L'ECONOMIE SOCIALE ET FAMILIALE

Les Conseillères en Economie Sociale et Familiale (CESF) accompagnent tous types de publics.

Les personnes qui sont reçues, sont orientées par le biais de concertation avec la conseillère ESF du Service départemental des solidarités et de l'insertion (SDSEi), la plupart du temps.

Cet accompagnement nécessite l'adhésion de la personne ou de la famille qui doit être partie prenante de son accompagnement. La personne est actrice. Sans son adhésion l'accompagnement est voué à l'échec.

La confiance, la transparence, tout en préservant la dignité et la confidentialité de la personne est primordiale.

Elles mettent en œuvre différents dispositifs :

- **L'Aide Educative Budgétaire (AEB)** proposant un soutien et un accompagnement aux personnes ayant des difficultés liées à la gestion de leur budget.

A noter que les dossiers de surendettement sont de plus en plus nombreux et en augmentation constante sur l'année 2022. Sur les 18 personnes accompagnées, 39% des personnes orientées étaient en situation de surendettement.

- **Le Point Conseil Budget (PCB)**

labellisé par la Direction Départementale de l'Emploi, du Travail et des Solidarités (DDTES), deux conseillères en Economie Sociale et Familiale, peuvent être contactées pour prendre un rendez-vous sur place ou à domicile, pour prévenir de difficultés financières. Le PCB est ponctuel et accessible à tous et pas uniquement aux personnes en situation de précarité

- **Le Service consommateur**

Menées en collaboration avec une avocate bénévole, ces permanences permettent par exemple d'accompagner sur des démarches administratives complexes, un litige dans le cadre d'un contrat. Elles ont lieu tous les vendredis de 10h à 12 h au Centre Social La Haït sur rendez-vous.



accompagnements
mobilité



ZOOM SUR...

- **L'Accompagnement à la mobilité**

Accompagnement de 6 à 8 mois auprès d'un public en difficultés d'insertion sociale, professionnelle et de mobilité pour sécuriser son parcours formation au permis de conduire.

Ce dispositif demande d'être disponible à des horaires parfois atypiques (tôt le matin, tard le soir) afin de s'adapter au mieux aux personnes qui sont en emploi. Des relances téléphoniques très régulières sont nécessaires avec certains accompagnements pour les mobiliser au maximum. Le travail en collectif est encore assez rare car chaque suivi est différent, les bénéficiaires viennent avec chacun leurs particularités (difficulté avec la langue française, problème de compréhension...)

- **Les vacances familles**

Ce dispositif a pour objectifs de :

- Permettre aux familles en difficulté de partir en vacances,
- Valoriser les parents dans leur rôle et les rendre acteurs de leur mieux être familial.
- Favoriser l'autonomie des familles dans le cadre de la vie quotidienne.



Ces familles, orientées par nos partenaires, ont pu constituer une épargne tous les mois, accompagnées par la conseillère ESF. Des ateliers collectifs, ont permis de s'appropriier le projet familial (choix du lieu, transport, réservation, planification des loisirs....) et des rendez-vous individuels aident à concrétiser le départ.

- **Le bien vieillir**

Au travers d'ateliers et de rencontres, la conseillère en Économie Sociale et Familiale, apporte un appui au différentes problématiques liées vieillissement. Partager, se sentir utile et force d'initiative de projet, impulser des dynamiques, auprès de publics différents de tout âge.

Les personnes accueillies sont toujours au cœur de nos préoccupations. Des envies des projets, c'est parti !

Quelques exemples d'ateliers menés en 2022



Atelier Gym bien-être, avec l'association Form'ap

Atelier numérique sur tablette



"Je m'occupe de mes oignons" cuisine à thème en fonction des saisons, équilibre et nutrition.

La retraite mon budget et moi, en collaboration avec l'Association Santé Education et Prévention sur les Territoires (ASEPT), le CCAS



Atelier couture « tricote papote », 2 fois par semaine groupe de 20 personnes se réunissent autour de différents travaux, elles échangent, apprennent, et créent du lien, covoiturent...

LES JARDINS DE FRED

Les personnes fréquentant les jardins sont orientées par les partenaires sociaux : CCAS, SDSEI, ALIE, Estivade... Une population, inscrite dans la grande précarité est de plus en plus difficile à mobiliser et à fidéliser.

L'accompagnement en matière de jardinage n'est plus le temps fort du suivi. Celui-ci s'oriente davantage vers un accompagnement santé pour 80 % d'entre eux, un renforcement dans la mobilisation des personnes, une écoute et un soutien actif nécessaires à un réinvestissement de son environnement social. Santé et bien-être sont des préoccupations essentielles pour les usagers (100% de la population). Cependant l'insertion professionnelle reste un des objectifs prioritaires pour 95% des usagers



Les jardins en 2022



Les récoltes en 2022 ont été fructueuses et diversifiées, malgré les aléas climatiques. Les jardiniers sont restés mobilisés et tous ont investi les lieux très régulièrement ce qui a permis à chacun de réaliser des conserves. Le maintien de l'activité jardinage a permis à chacun de bénéficier d'une bouffée d'oxygène, de poursuivre les plantations de printemps indispensable pour envisager les futures récoltes.

Un calendrier 2022 bien rythmé avec par exemple :



- Construction d'un spectacle avec la troupe de théâtre les *Audacieu(ses)x* en partenariat avec le CCAS et Jéliote



- Atelier culture et usage des plantes aromatiques en collaboration avec le CPIE



- Co-construction et participation au rallye de l'emploi avec les partenaires du territoire



- en lien avec la médiathèque, 2 lectures publiques ont eu lieu au jardin avec la participation du centre de loisir et des jardiniers.



- 3 ateliers différents : Cueillette de pommes dans un verger, cuisine inter-centre, repérage et traitement des maladies du potager et du verger animé par le CPIE



- un atelier carton a permis la fabrication d'une grainothèque installée actuellement à la médiathèque d'Oloron

LA REFERENCE UNIQUE

Ce dispositif de Référence Unique est inscrit dans la convention établie avec le département. Dans le cadre du RSA, tout bénéficiaire doit être accompagné par un Référent Unique social ou professionnel, avec des objectifs contractualisés dans un contrat d'engagement réciproque (CER). Une cellule d'orientation se déroule au SDSEI à laquelle les bénéficiaires du RSA sont convoqués. A l'issue de cette rencontre, suivant les objectifs définis, la personne peut être orientée vers le centre social.

33

personnes
accompagnées



Cette année, nous soulignerons que les situations rencontrées sont complexes dans les problématiques abordées (Santé, logement, addiction, manque de lien social, isolement, santé mentale...) ce qui a nécessité des renouvellements de CER. On constate que pour certains bénéficiaires l'accompagnement nécessite un investissement important et fréquent du travailleur social afin de modifier la situation de départ.

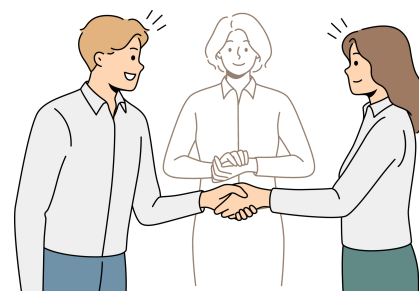
Pour répondre au mieux aux besoins exprimés, l'équipe a mobilisé les ressources internes et externes, et développé un réseau partenarial. Une meilleure connaissance des différentes actions proposées par le PDI a favorisé une orientation adaptée aux parcours de chacun.

2022 a vu une forte augmentation des demandes d'aides financières pour des réparations de véhicules, des impayés de charges liées à la vie quotidienne (eau, électricité, cantine scolaire...). Avec un contexte social anxiogène facteur de stress, des échanges nombreux et réguliers ont été nécessaires pour rassurer, reconforter, dédramatiser afin que tous puissent retrouver un peu de sérénité pour poursuivre leurs démarches personnelles et/ou professionnelles.



LA MEDIATION FAMILIALE

Créé en 2009 le service de médiation familiale a intégré au sein du Centre Social La Haut depuis 2013, le service de médiation familiale participe à l'accompagnement des familles et répond à des directives nationales et départementales (CNAF, CAF 64).



Ses objectifs :

- Promouvoir, développer et exercer la médiation familiale
- Proposer un espace de paroles dans un lieu de proximité en milieu semi-urbain et rural
- Favoriser l'autonomie et la responsabilité des personnes dans la résolution de leurs conflits familiaux

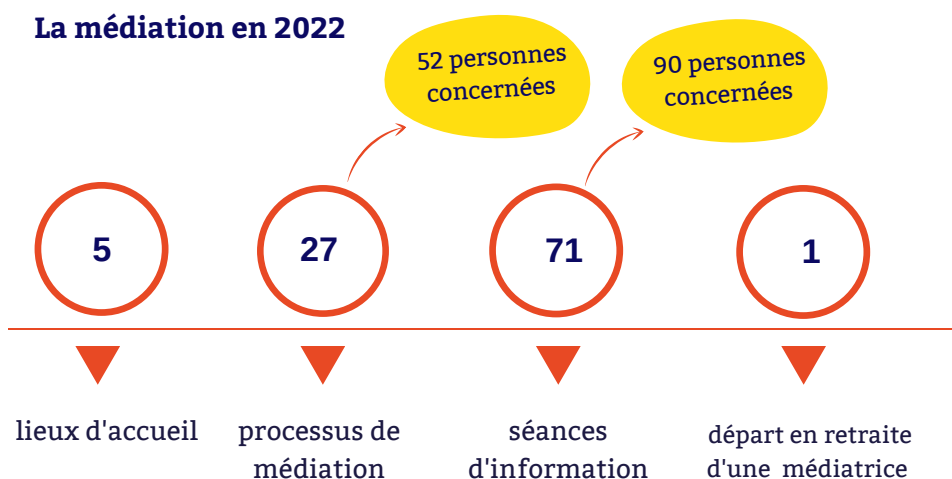
Quel public?

- Couples en situation de rupture, séparation ou divorce.
- Parents en rupture de communication sur les questions liées aux enfants
- Famille recomposée
- Grands parents/enfants /petits enfants dans leurs relations intergénérationnelles.
- Famille et fratrie en conflit sur les questions financières et patrimoniales.
- Les personnes en situation de vulnérabilité avec leurs familles ou proches aidants
- Parents et adolescents en difficultés relationnelles et/ou en rupture de lien.

Comment se déroule un processus de médiation familiale ?

1. **L'entretien d'information** à la médiation familiale. Il est gratuit, libre et sans engagement de poursuivre une médiation. Il dure une heure. Il peut être individuel ou collectif
2. **Un processus de médiation familiale** se compose de plusieurs séances de médiation. Chaque entretien dure environ 1H 30.
3. **Les accords éventuels** : Si les personnes concrétisent des accords, ils sont rédigés par la médiatrice, co-signés par les personnes et peuvent être homologués par le Juge aux Affaires Familiales.

La médiation en 2022





ENFANCE / JEUNESSE

ACCUEIL DE LOISIRS 4/6 ANS

Page 27

ACCUEIL DE LOISIRS 6/12 ANS

Page 29

SECTEUR JEUNES / PREVENTION

Page 31

L'ACCOMPAGNEMENT A LA SCOLARITE

Page 33



ACCUEIL DE LOISIRS 4 / 6 ANS

L'équipe de l'ALSH 4/6 ans s'efforce de proposer un projet socio-éducatif qui va au-delà du simple mode de garde, en proposant des loisirs éducatifs et ludiques, qui participent au développement de l'enfant, en prenant en compte les particularités de chacun, en fournissant un environnement sécurisant et sécurisé et en développant des relations accueillantes et dynamiques avec les parents.

Capacité d'accueil d'enfants



Conformément à la réglementation en vigueur, l'équipe est composée de 2 animatrices suppléées par des stagiaires (BAFA), ou des jeunes en CEE.

A la fin de 2022, le temps d'attente entre le moment de la demande d'inscription et la place disponible est d'un peu plus d'un an. Consciente du besoin de garde de ces familles, l'équipe s'efforce de tenir informés les parents de l'évolution des places libérées et de leur donner une idée approximative du moment de l'inscription ou de les rediriger vers une autre structure si la demande est urgente.



pareil qu'en
2021

**66 enfants inscrits sur
l'année dont:**

23

37

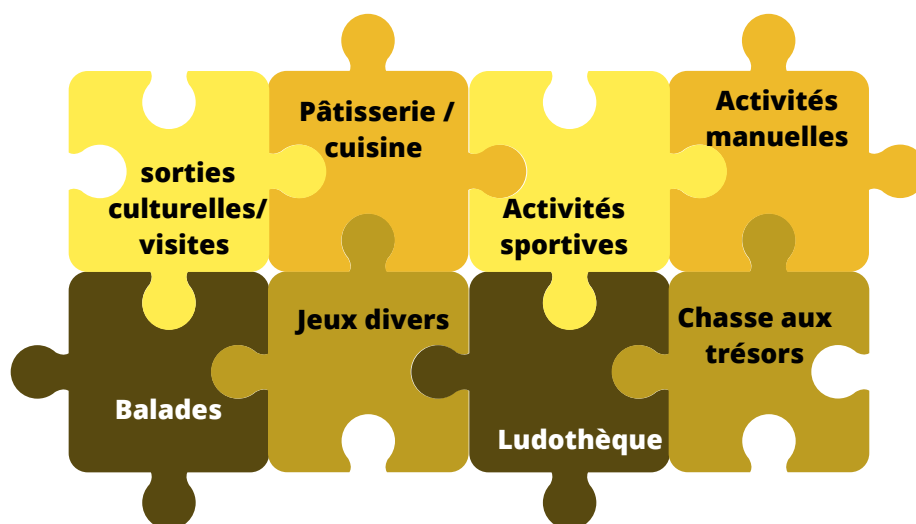
15

uniquement pour
les vacances

nouvelles
arrivées

enfants nécessitant une
attention particulière
(barrière de la langue,
P.A.I....)

L'équipe met en place des loisirs ludo-éducatifs variés tout au long de l'année :



La mise en place de ces activités et ateliers sont importants pour la transmission de valeurs essentielles aux enfants, les aider à se connaître eux-mêmes, l'estime de soi, le partage, le respect, et surtout le PLAISIR !



ACCUEIL DE LOISIRS 6 /12 ANS

C'est une équipe d'animation renouvelée qui a pris fonction en juin 2022 avec les arrivées de Nicolas et Laura, suite au départ de Mickaël.

Les actions sont développées autour de quatre objectifs pédagogiques :

1 / Favoriser auprès de l'enfant la notion de découverte

2 / Apprendre le vivre ensemble

3 / Développer la participation des enfants

4 / Favoriser les rencontres, les relations entre les parents et l'équipe d'animation

ZOOM SUR...

Le conseil des enfants : l'équipe d'animation a créé un espace de dialogue entre enfants et décideurs (l'équipe d'animation) où les enfants peuvent proposer, argumenter et débattre autour des propositions d'activités, du fonctionnement, des règles de vies.

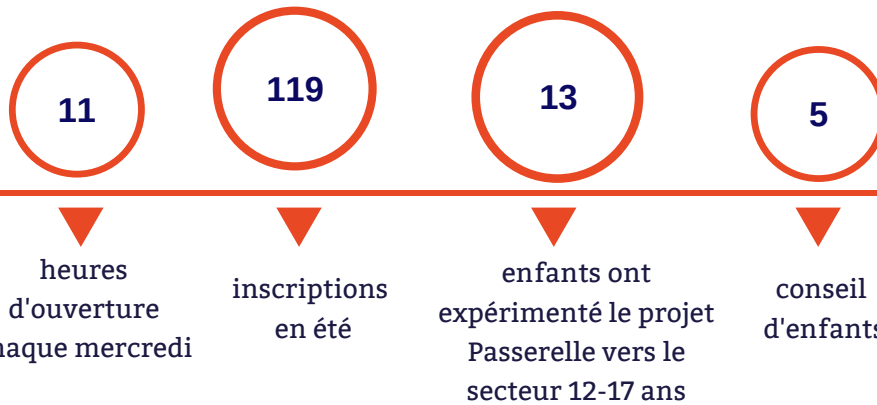
Depuis l'été 2022, les enfants se sont réunis lors du « Conseil des enfants » et ont construit leur journée du vendredi et ce, à chaque semaine de vacances scolaires. Cette instance de démocratie participative est appréciée par les enfants, l'équipe d'animation a pu observer que les enfants n'étant pas inscrits lors des vendredis baptisés « Nos vacances, nos choix » demandaient à s'inscrire pour participer au vendredi construit lors du conseil. Le conseil des enfants est aussi consulté lors des périodes des mercredis où les enfants construisent le dernier mercredi de la période.

Le « Conseil des enfants » a été construit à partir des objectifs suivants :

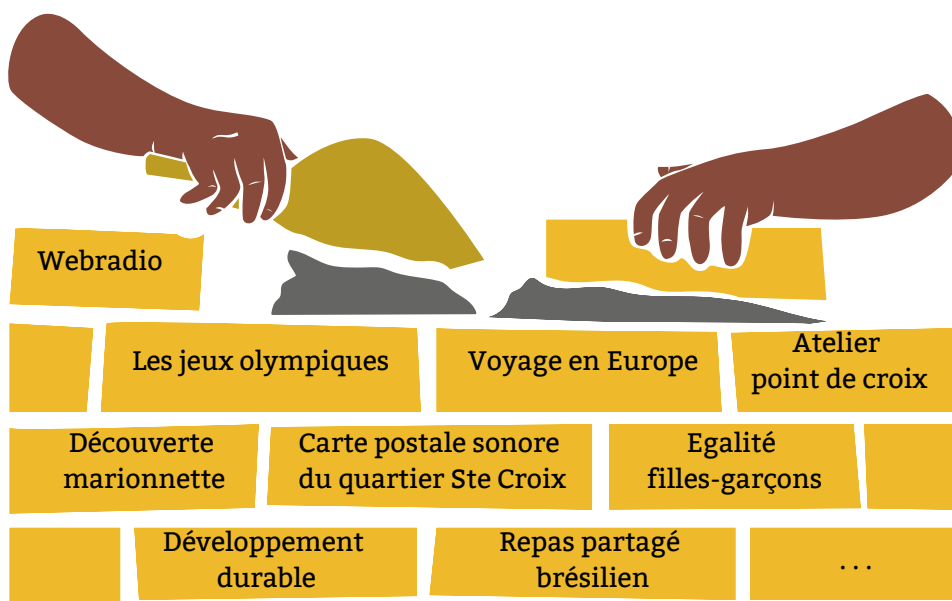
- Permettre aux enfants d'être auteurs et acteurs de leurs vacances ;
- Permettre aux enfants d'agir, de prendre des responsabilités et de décider collectivement.



**chiffres clés
2022 :**



L'équipe construit des projets d'animation et temps forts variés dont par exemple :



Le centre de loisirs a fait appel à différents intervenants afin de répondre aux objectifs pédagogiques. La fonction de développement de partenariats s'inscrit dans une logique de coéducation en faisant le lien entre le centre de loisirs « les 6-12 ans » et son environnement.



SECTEUR JEUNES / PREVENTION

chiffres clés
2022 :

157

jeunes accueillis

51%

ont
- de 13 ans

63%

habitent
Oloron

58%

sont
des garçons

ZOOM SUR...

Le Réseau Jeunes départemental et national (RJ64) :

Depuis 2019, les jeunes sont impliqués dans l'organisation du Réseau Jeunes départemental (RJ64).

Après plusieurs rencontres avec d'autres jeunes des centres sociaux et EVS du département, ils ont programmé une rencontre du 7 au 10 juillet à Asasp afin d'échanger autour de questions relatives au « Vivre ensemble ». La volonté d'aller à la rencontre de la population a permis aux jeunes d'animer un « Banquet citoyen » au Jardin Public d'Oloron-Ste-Marie.

L'engagement sur cette démarche départementale a fait émerger des envies de participer au Réseau Jeunes National (RJNat), organisé à Pornichet (44) du 24 au 28 octobre, sur le thème « Les jeunes, acteurs des Éducatifs ».

Objectifs :

- Faire entendre la voix des jeunes dans le débat démocratique
- Rencontrer des jeunes et animateurs d'autres structures
- Partager des expériences et expérimenter des techniques d'animation



Afin de financer une partie de leurs activités et de leurs séjours, comme chaque année, les jeunes ont décidé, tout au long de l'année, de participer à des projets rémunérateurs comme par exemple :

- Vente de pâtisseries au marché d'Oloron
- Stand de crêpes à la foire du 1er Mai et lors du vide grenier du Centre Social
- Confection de paquets cadeaux pour les fêtes de fin d'année
- **Ateliers jeunes**



Sur l'été 2022 :

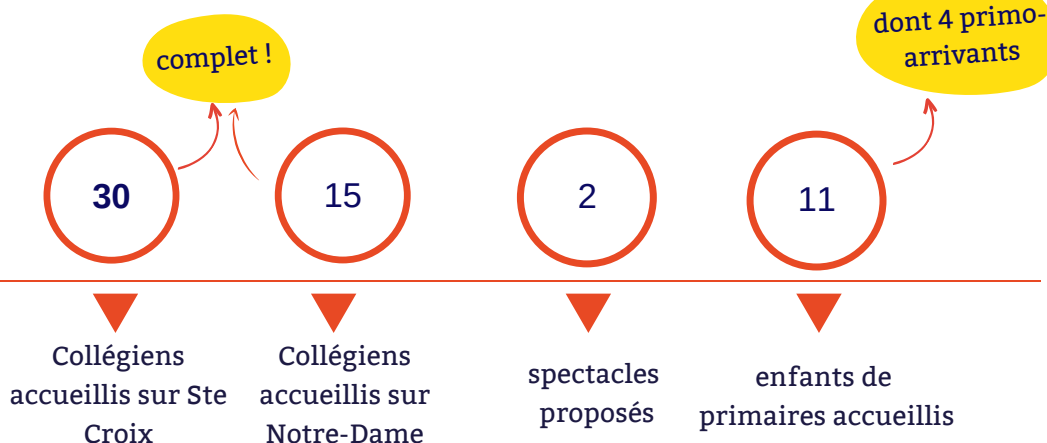
- 28 chantiers réalisés
- 10 communes partenaires
- 5 semaines d'ateliers
- 135 jeunes de 14 à 18 ans

Ces projets rémunérateurs ont donné lieu par exemple à un séjour organisé à Loudenvielle (65) du 2 au 4 novembre. Les 15 jeunes ont organisé leur séjour avec au programme : détente à Balnéa, balade dans les hauteurs, yoga, jacuzzi et bain japonais au camping puis raclette au resto. Pour achever notre séjour montagnard, nous nous sommes initiés au lancer de hache. Prêts pour repartir vers de nouveaux horizons.



L'ACCOMPAGNEMENT A LA SCOLARITE

chiffres clés
2022 :



ZOOM SUR...

Dans le cadre de cette action/dispositif nous souhaitons répondre au mieux aux besoins des jeunes et de leurs familles face aux difficultés qui peuvent être rencontrées dans la scolarité. Il nous faut être le plus réactifs et savoir s'adapter pour prévenir le risque de décrochage scolaire. Le travail de coopération avec tous les partenaires est indispensable pour une meilleure compréhension des situations et ainsi pouvoir par un regard croisé mettre en place un parcours cohérent pour le jeune et sa famille.

C'est pourquoi en interne, toute notre action, de cet accompagnement, s'inscrit dans la démarche d'animation globale du Centre Social permettant une interconnexion avec tous les secteurs de notre structure (Pôle accompagnement familial, enfance jeunesse / jeunesse, initiatives habitants...).

De nombreux partenariats et dispositifs sont mis en œuvre pour mettre en place un projet personnalisé le plus en adéquation avec les besoins du jeune:



Etablissements scolaires
Groupe de prévention au décrochage scolaire
Devoirs faits
CIO
service jeunesse de la ville
Café des partenaires
SESSAD
Centre médico psychologique
IME Martouré
Oloron prévention
Service civique...



LES COLLECTIFS & CLUBS

FEMMES D'HORIZON	Page 35
ATELIER CONVERSATION FRANCAISE	Page 35
ATELIER CONVERSATION ANGLAISE	Page 36
ATELIER ESPAGNOL	Page 36
ATELIER ITALIEN	Page 36
ATELIER BOL TIBETAIN	Page 37
BUVETTE ASSOCIATIVE	Page 37
LA HAÛT VIDEO	Page 37
CLUB INFORMATIQUE	Page 38



FEMMES D'HORIZON

Les deux premiers mois de l'année 2022 sont marqués par la 5ème vague de l'épidémie de COVID avec des taux d'incidence très élevés et l'activité s'arrête. Elle reprend en mars avec cinq dames marocaines et une vénézuélienne, leur attente est surtout l'apprentissage du français. Les bénévoles s'adaptent en proposant des exercices de compréhension d'écrits et d'oraux de niveau A1. Après les vacances de Pâques ces dames ne reviennent pas et l'activité s'arrête.

A la rentrée de septembre 2022, les bénévoles constatant l'absence de demande et le fait de s'être un peu éloignées des objectifs du collectif, décident d'attendre un retour de la demande.

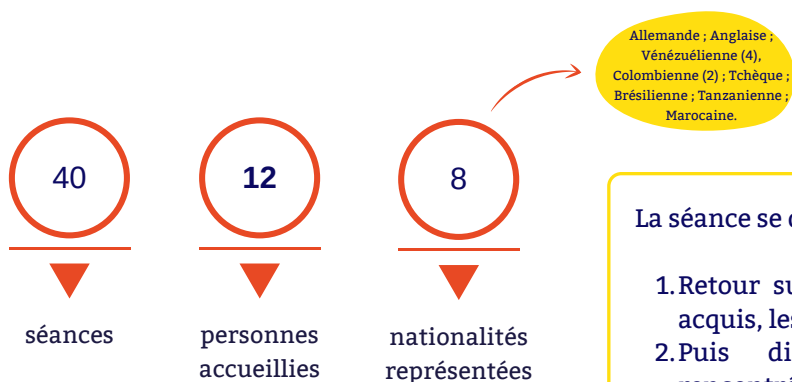


"Nous, les femmes, nous sommes la moitié du ciel et même un peu plus." Christiane Faubira

Le collectif « Femmes d'Horizon » a été créé pour l'accueil et l'échange entre femmes de tout horizon autour de la pratique du français par l'organisation, d'ateliers linguistiques et culinaires, d'activités de loisirs et de sorties culturelles, afin de favoriser l'autonomie, l'intégration et l'épanouissement de chacune.

ATELIER CONVERSATION FRANÇAISE

Animé par une bénévole, Danielle Garin, cet atelier accueille une fois par semaine, des personnes étrangères pour un atelier de conversation en français. En 2022, cet atelier a commencé le 03 septembre jusqu'au 31 décembre.



La séance se déroule en deux temps :

1. Retour sur la séance précédente ce qui est acquis, les difficultés.
2. Puis discussion sur les événements rencontrés dans la semaine, travail sur la prononciation, les règles de grammaire, approfondissement selon le niveau des personnes. Travail sur des exercices oraux à partir de supports dessinés. Selon le niveau aussi, il peut être demandé aux personnes d'écrire en français.

ATELIER CONVERSATION ANGLAISE



Encadré par une bénévole, investie, Mme Auguste accueille, les jeudis, deux groupes constitués selon les niveaux de langue.

Le premier cours de 14h à 16h et le second de 16h à 17h30.

Avec le premier groupe, 14 personnes de niveau débutant, il a été choisi de travailler sur le thème de l'Europe. Au travers de ce sujet, les participants découvrent différents pays européens : l'Autriche, la Belgique, Chypre, la Croatie, La République Tchèque. Cela offre beaucoup d'opportunités pour pratiquer l'oral et la compréhension audio et aussi des petites discussions.

Le deuxième groupe plus petit, 6 personnes inscrites, a un niveau plus avancé et peut converser facilement en anglais. Les participants ont étudié des textes sur le changement climatique et ses conséquences et les mesures écologiques. Des audios avec des accents différents sont souvent des départs pour des discussions où on peut aussi revoir des points plus pointus en grammaire. Des textes de la presse anglo-saxonne sont utilisés pour les cours.

Sur ces ateliers l'atmosphère est très joviale et détendue.

ATELIER ESPAGNOL



Les cours collectifs d'espagnol au Centre Social se déroulent l'après-midi ou le soir pour permettre aux personnes qui travaillent de pouvoir y participer. Pour apprendre une langue, il faut apprendre les règles et la grammaire etc. Le but final n'est pas de ne pas faire de fautes mais de pouvoir communiquer et surtout d'oser communiquer.

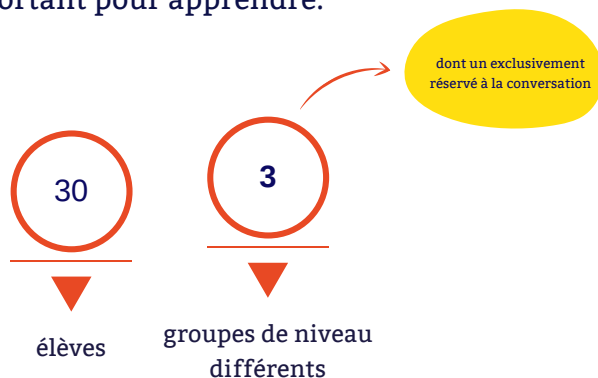
Les cours collectifs d'espagnol ont une approche communicative et cherchent la cohésion des groupes de travail pour créer, non seulement des connaissances, mais aussi un lien social important pour apprendre.

ATELIER ITALIEN



Animé par une bénévole, cet atelier a offert la possibilité de découvrir et de pratiquer l'Italien, et ce jusqu'à la fin juin 2022. Les séances se sont déroulées le mercredi en deux groupes. Une vingtaine de personnes y ont participé.

L'encadrante bénévole ayant repris d'autres activités professionnelles à la rentrée 2022, l'atelier n'a malheureusement pas repris.



ATELIER BOL TIBETAIN

Animé par une bénévole, cet atelier a offert la possibilité de découvrir le bol tibétain, sa pratique et ses bienfaits, et ce jusqu'à la fin juin 2022. Les séances se sont déroulées le lundi soir. Une dizaine de personnes étaient présentes par atelier. L'encadrante bénévole ayant repris d'autres activités professionnelles à la rentrée 2022, l'atelier n'a malheureusement pas repris.



BUVETTE ASSOCIATIVE

La buvette associative, rendez-vous quotidien des anciens du quartier a été mise en sommeil courant 2022 en raison de l'état de santé du bénévole encadrant cette activité. Nous espérons que cette activité revoit le jour en 2023.



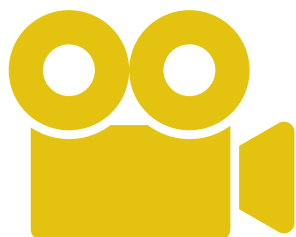
LA HAÛT VIDEO

Les objectifs sont les suivants :

- Faire découvrir aux adhérents, aux jeunes et au public le plus proche l'univers de l'audio-visuel pour faire émerger de nouvelles passions
- Aider à monter en compétences
- Alimenter en documents les archives de l'association
- Coopérer avec les associations locales durant des festivités

Les activités 2022 :

- Nombreuses numérisations de films
- Captations des concerts de jazz à Oloron, des activités du quartier (ex : bistrot éphémères), de l'inauguration du centre social, de la fête du 1er mai et de la journée des familles ainsi que pendant les vernissages des différentes expositions ...
- Diffusion sur les réseaux sociaux
- Prestations externes (50 ans FCO, bande annonce jazz etc...)



En 2023, nous espérons la création d'une Web TV et monter des projets pour fédérer les habitants autour de la vidéo.

CLUB INFORMATIQUE



Les objectifs du club sont les suivants :

- Répondre aux besoins de formation et de montée en compétences des habitants.
- Apprendre ensemble, favoriser l'entraide et les échanges.

Public concerné :

- 6 à 12 personnes assidues qui se réunissent 1 fois par semaine le vendredi de 14h à 16 h avec leur propre matériel.

Organisation de la séance :

- 1 heure sous forme de cours et une autre heure questions/réponses

Perspectives :

- Travail collectif sur un projet commun





LA HAÛT
ASSOCIATION



RAPPORT D'ACTIVITÉ 2022

ASSEMBLÉE GÉNÉRALE 3 juin 2023



ESPACE DE VIE SOCIALE

IMPLICATION DES HABITANTS
DANS LA GOUVERNANCE

Page 41

LES ACTIONS - INITIATIVES DES HABITANTS

Page 42

L'ACCUEIL ET L'ACCOMPAGNEMENT
DES ASSOCIATIONS

Page 43

L'ACCUEIL DES PERMANENCES &
STRUCTURES DE FORMATIONS

Page 43

LE RAYONNEMENT DE L'ACTION
SUR LE TERRITOIRE

Page 45

CONCLUSION ET PERSPECTIVES

Page 45



Rappel de l'objectif de l'Espace de Vie Sociale Notre Dame:

Un Espace de Vie Sociale contribue à la politique d'animation de la vie sociale d'un territoire. Ses objectifs sont de:

- Créer un espace favorisant l'écoute, la rencontre et l'échange des habitants en travaillant et en réfléchissant à l'architecture du lieu, son organisation, sa géographie.
- Mettre à disposition un espace pour les habitants qui leur permet de construire des actions et d'organiser des projets.
- Animer la vie sociale du quartier, en partenariat étroit avec les acteurs locaux en s'appuyant sur leurs compétences et connaissance du quartier.
- Créer les conditions d'une implication des habitants dans les instances de gouvernance.

IMPLICATION DES HABITANTS DANS LA GOUVERNANCE

COMMISSION ANIMATION EVS



MISSION	« Permettre aux habitant.e.s d'être acteurs dans la gestion de l'EVS »
NB DE RENCONTRES	Une commission par mois
PARTICIPANTS	<ul style="list-style-type: none">• Représentants des habitants : 14 personnes (7 actuellement + 5 jeunes fréquentant l'espace jeunes)• Représentants de l'Association La Haüt : 4 personnes• Représentants des associations utilisatrices : 2 personnes• Représentants des bénévoles : 2 personnes• Invités : coordinatrice EVS, agent d'accueil et directeur de l'association La Haüt
CONTENU DU TRAVAIL	<ul style="list-style-type: none">• Suivi du projet social de l'EVS (déroulement, évaluation et renouvellement)• Proposition, étude et validation des actions d'animation et des éléments budgétaires• Proposition, étude des tarifs de mises à disposition des salles• Diverses en fonction de l'actualité du quartier

2 représentants des habitants sont invités au CA de l'Association La Haüt.

LES ACTIONS ET INITIATIVES DES HABITANTS

Une cinquantaine de personnes participent à ces actions. En majorité, ces personnes sont des habitants du quartier. Les ateliers, animations sont à l'initiative des habitants du quartier avec une ouverture à tous les habitants d'Oloron et alentours souhaitant s'investir dans le projet.

Les bénévoles animent les différents ateliers avec l'appui de la coordinatrice de l'EVS. Ce travail avec les familles s'articule autour de plusieurs actions, par exemple :



- Soirée jeux intergénérationnels
- Pap'Haut – Atelier libre
- Atelier couture
- Cuisinons en familles
- Faire soi-même
- Créons en famille
- En vadrouille pour un répit familial



“ Je viens sur l'atelier couture, l'atelier libre ainsi que les ateliers cuisine et les sorties. Je viens maintenant depuis 2 ans à l'EVS. J'ai toujours plaisir à venir, j'aime bien aider et partager mes connaissances au niveau de la couture. Je viens pour le partage l'entraide, pour passer un bon moment. C'est très enrichissant parce que nous sommes tous différents.

Parole d'une habitante fréquentant l'EVS

L'ACCUEIL ET L'ACCOMPAGNEMENT DES ASSOCIATIONS

Une quinzaine d'associations sont accueillies et accompagnées pour réaliser au mieux leurs actions et accueillir dans de bonnes conditions leurs adhérents.

Dans le cadre du Projet Social de l'EVS, nous avons travaillé avec ces acteurs pour qu'ils soient partie prenante du projet et pas simplement un utilisateur de salles. Cela s'est concrétisé par leur participation à la commission d'animation de l'EVS pour être immergés dans le fonctionnement régulier de cet Espace de Vie Sociale. La crise sanitaire et l'absence pour raison de santé de la coordinatrice n'ont pas permis de concrétiser le projet d'une journée portes ouvertes festive. En 2023 cela sera une priorité.

De la gym d'entretien, en passant par la danse, le Yoga, le dessin, le théâtre, le chant... ce ne sont pas moins de 200 personnes qui sont accueillies quotidiennement dans ces activités.

**chiffres clés
2022 :**

200

personnes
accueillies
par semaine

16

associations
utilisatrices

6

organismes de
formation

86

appels
hebdomadaires

56

visites
hebdomadaires

L'ACCUEIL DES PERMANENCES & STRUCTURES DE FORMATIONS

Nous accueillons sur les locaux de l'EVS une dizaine de structures. Elles peuvent ainsi accueillir des habitants en difficultés, dans leur parcours social et professionnel, dans le cadre de formation et d'accompagnement liés à la réinsertion, bilan de compétences, création d'entreprises, stage de remobilisation. (ESC Pau, AFEPT, Essai Transformé, Insup, TEC de COOP, Pôle Emploi, CIBC...)

Des permanences du conciliateur de justice, du SPIP et de la CAF des Pyrénées Atlantiques sont instituées.



Les journées de formation que j'organise au sein des locaux de l'EVS se sont toujours déroulées simplement et en toute sécurité. Je tiens à valoriser l'accueil chaleureux, dynamique et bienveillant réservé aux usagers et aux stagiaires. Même si les locaux sont vieillissants, la propreté est irréprochable.

Formatrice fréquentant l'EVS

Pour accueillir toutes les personnes fréquentant l'EVS, une chargée d'accueil est présente du lundi au vendredi. Elle réalise aussi l'entretien des locaux

Son rôle est d'accueillir, d'être à l'écoute et d'orienter les personnes. De même, elle gère le planning d'utilisation des salles pour les activités des habitants, des associations, des institutions, des partenaires et des structures de formations. Il est à noter l'important travail réalisé pour la gestion des rendez-vous concernant la permanence du conciliateur de justice.



ZOOM SUR...

Le projet de réaménagement de l'espace jeune qui nous permet la mise en œuvre de notre mission de prévention collective auprès des jeunes du quartier. Depuis la création de l'EVS, il est utilisé pour toutes les actions collectives (atelier créatifs, cuisine, actions de soutien à la parentalité, jeux intergénérationnels, atelier bricolage, atelier couture...) et nous apparaît de moins en moins fonctionnel : évier inadapté, absence de plan de travail qui nous oblige à mener tous nos ateliers sur une table de ping-pong, lino très abîmé voire dangereux par endroit, mobilier hors d'âge...

Le projet a été pensé en 2022 pour créer une véritable cuisine et un grand plan de travail qui sera un espace central à tous les ateliers (cuisine, créatif, groupe de parole...). De plus, nous souhaitons remplacer les meubles et le lino qui sont vieillissants et inadaptés et aussi aménager un peu l'extérieur afin d'y créer un coin de convivialité pour les beaux jours.

Différentes demandes d'aide financières ont été déposées en 2022 (CAF, MSA, Conseil Régional). Nous sommes dans l'attente de la décision de certains d'entre eux. Nous espérons pouvoir débiter les travaux en 2023.



LE RAYONNEMENT DE L'ACTION SUR LE TERRITOIRE

De nombreux habitants du quartier Notre Dame ont quitté, pour la plupart, des logements sociaux pour louer ou accéder à la propriété dans les villages de Goës, d'Estos, ou de Précilhon qui jouxtent les limites du quartier tout en restant liés à la vie de « leur quartier ».

Il y a bien un lien entre le quartier et ces territoires ruraux qui fait que l'EVS a un rôle à jouer de structure de proximité pour accompagner et mettre en place des actions répondant aux besoins sociaux, familiaux et socio-éducatifs (jeunes, familles, personnes âgées) en lien avec ces villages ruraux.

Chaque année nous avons des contacts avec les différentes municipalités pour avancer sur ce travail de partenariat.

Ces rencontres permettent de reposer le cadre du projet de l'EVS au regard du nouveau Projet Social 2021-2024, d'appréhender les actions mises en place par ces villages et au-delà, de la venue des habitants sur les actions de l'EVS, d'étudier comment l'EVS peut venir en appui de l'existant (échange, mutualisation...) ou accompagner la mise en place d'actions auprès des familles, des jeunes et des personnes âgées de ces territoires.



Depuis l'agrément de cet Espace permettant des actions régulières sur ce quartier, nous constatons une baisse d'incivilités et une vie de quartier apaisée.

Parole d'élue lors du comité des financeurs - déc. 2022

CONCLUSION & PERSPECTIVES

L'EVS Notre Dame a repris petit à petit son rythme après la crise sanitaire. La fréquentation de cet espace confirme que les habitants ont besoin d'un lieu de rencontre, d'échange et de lien social. C'est pourquoi il est important que le projet d'aménagement du lieu d'activités tous publics puisse voir le jour. En effet, c'est un élément important du Projet Social qui doit faire unité.

Au-delà des actions avec les habitants, c'est tout un travail d'accueil de la vie associative mais aussi de permanences et centres de formations qui trouvent là un outil pour accueillir les habitants du territoire. Que ce soit pour leurs activités mais aussi pour l'accompagnement des personnes en difficultés sociales. Ce lieu confirme et continue à jouer un rôle de proximité avec les habitants, indispensable pour la vie sociale de ce territoire.





LA HAÛT

ASSOCIATION



Notes :

.....

.....

.....

.....

.....

.....

.....

.....

.....

.....

